

TELEFONI DI LINEA

Autore: Maurizio Serrini - mserrini@col.it

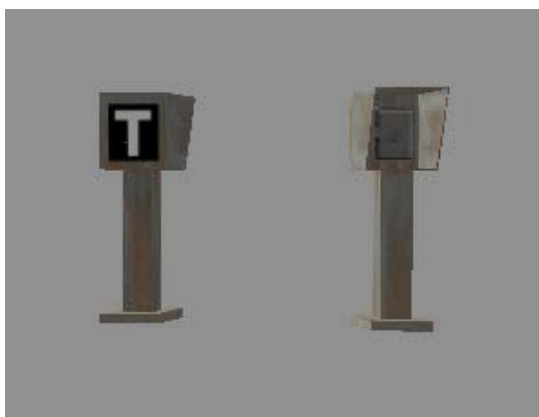
Ne è vietato qualsiasi uso commerciale o modifica senza l'autorizzazione dell'autore

1. Contenuto

Ci sono tre tipi diversi di telefono:



telefono per linea singola con possibilità di piazzamento automatico, previa modifica del file *gantry.dat*



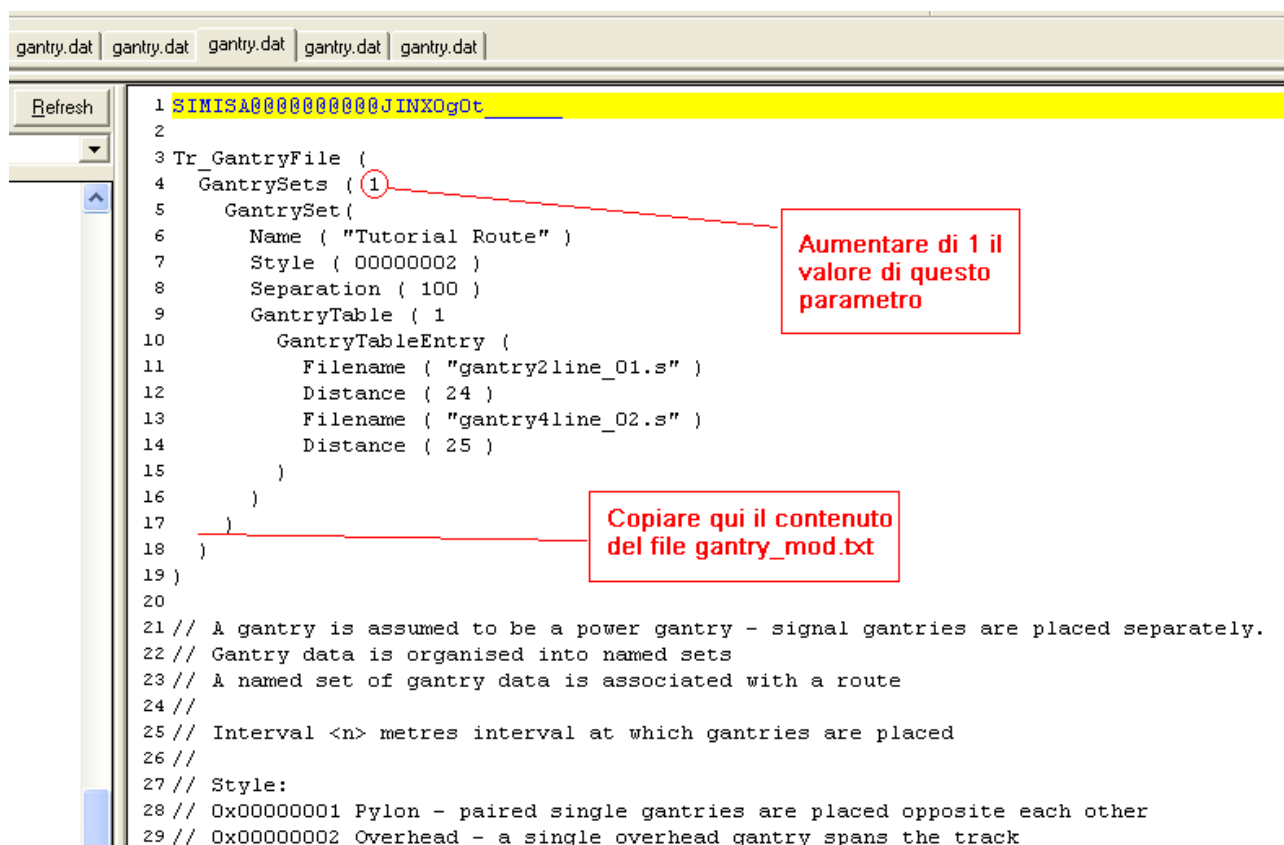
telefono per linea a doppio binario con possibilità di piazzamento automatico, previa modifica del file *gantry.dat*



telefono di servizio per piazzali

2. Installazione

- 1) unzippare il tutto in una cartella di comodo
- 2) copiare i file **.s** e **.sd** nella cartella **SHAPES** della vs. route
- 3) copiare i file **.ace** nella cartella **TEXTURES** della vs. route
- 4) aggiungere il contenuto del file **tel.ref** al file **.ref** della vs. route
- 5) se state già usando la mia palificazione, basta che copiate il file **gantry.dat** nella cartella principale della vs. route
- 6) se usate altri tipi di palificazione dovete fare la seguente modifica al file **gantry.dat** della vs. route. Ho preso ad esempio il file gantry.dat della tutorial route di train simulator, ma dovete operare in modo analogo se avete adottato altre palificazioni.



```
gantry.dat | gantry.dat | gantry.dat | gantry.dat | gantry.dat |
Refresh
1 SIMISA0000000000JINXOgOt
2
3 Tr_GantryFile (
4   GantrySets ( 1
5     GantrySet(
6       Name ( "Tutorial Route" )
7       Style ( 00000002 )
8       Separation ( 100 )
9       GantryTable ( 1
10        GantryTableEntry (
11          Filename ( "gantry2line_01.s" )
12          Distance ( 24 )
13          Filename ( "gantry4line_02.s" )
14          Distance ( 25 )
15        )
16      )
17    )
18  )
19 )
20
21 // A gantry is assumed to be a power gantry - signal gantries are placed separately.
22 // Gantry data is organised into named sets
23 // A named set of gantry data is associated with a route
24 //
25 // Interval <n> metres interval at which gantries are placed
26 //
27 // Style:
28 // 0x00000001 Pylon - paired single gantries are placed opposite each other
29 // 0x00000002 Overhead - a single overhead gantry spans the track
```

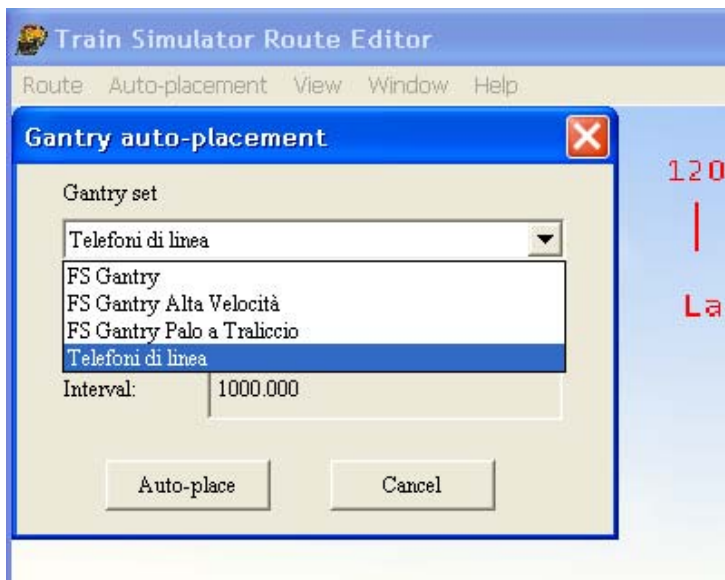
Aumentare di 1 il valore di questo parametro

Copiare qui il contenuto del file gantry_mod.txt

Io ho previsto che la distanza tra i telefoni sia di 1000 m. Se volete cambiarla, basta che modifichiate il parametro **Distance** nel file **gantry.dat**.

3. Piazzamento

Piazzate prima la palificazione, poi sempre con la funzione Auto-placement dell'editor, scegliete "Telefoni di linea" come Gantry set e schiacciate il tasto auto-place



Verrà fuori il seguente messaggio di avvertimento, cui bisogna rispondere **No**

